

SNMS-API 接口文档

1. 描述

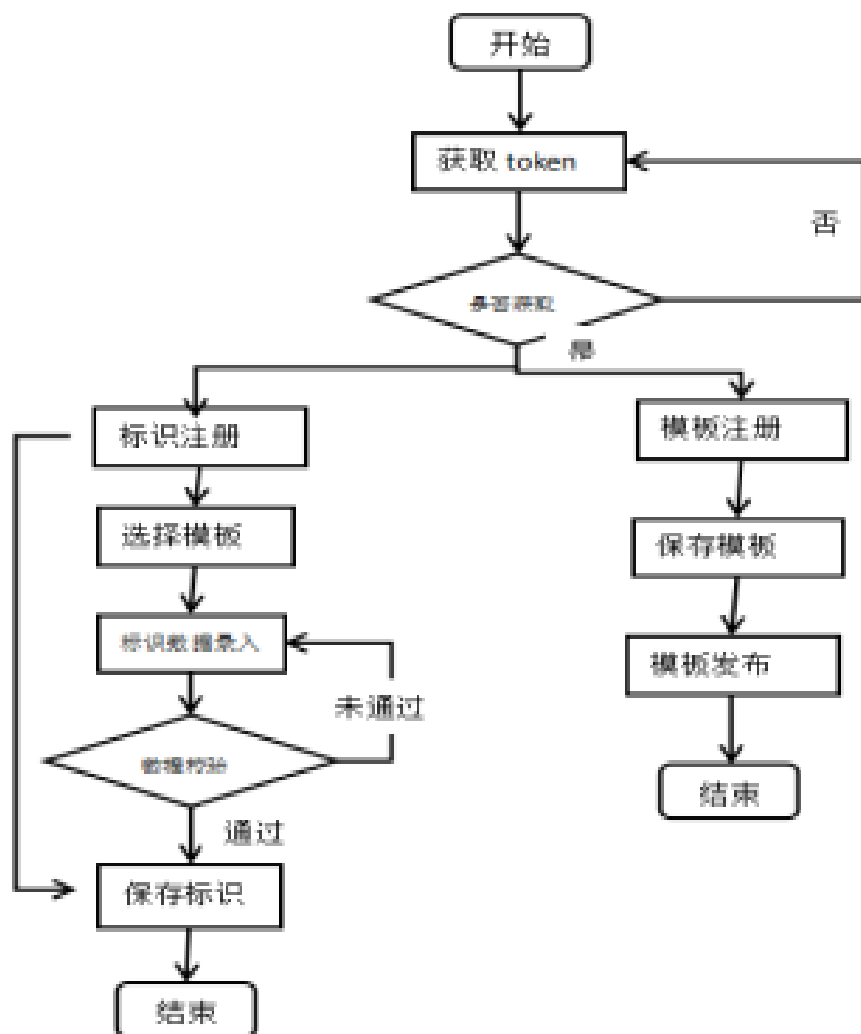
- 提标操作相关接口
- 遵循 HTTP REST 风格
- 采用 UTF-8 字符编码

2. 准备工作

- 界面注册用户，并提交资质和申请的前缀
- 管理员审核资质
- 审核通过后，企业申请托管
- 管理员审核企业托管申请
- 界面注册数据模板
- 标识注册

3. 调用流程

- 调用身份相关接口，获取 token
- 将 token 作为参数，进行标识的相关操作
- 模板数据注册，主要实现中英文替换，定义标识数据模型
- 标识注册必须使用数据模板，并根据数据模型进行标识数据录入
- 流程图



4 身份相关接口

4.1 明文传输

4.1.1 请求参数

- 请求服务：业务系统 SNMS 服务器的 HTTP 端口（默认 8000）
- 请求方式：POST
- 请求路径：/identity/token

参数	类型	是否必填	最大长度	备注	示例值
username	String	是	50	用户名（界面登陆的用户名）	admin
password	String	是	64	密码（界面登陆的密码）	123456

4.1.2 请求示例

```
{  
  "username": "admin",  
  "password": "*****"  
}
```

4.1.3 响应参数

参数	类型	是否必填	最大长度	备注	示例值
status	Int	-	-	状态码	0
message	String	-	-	状态码描述	"success"
data	Object	-	-	返回数据	{"token":}
data.token	String	-	-	密钥身份信息	"xxx"

4.1.4 响应示例

```
{
  "message": "success",
  "status": 1,
  "data": {
    "token":
"eyJhbGciOiJIUzI1NiIsInR5cCI6IkpYLTJmMmU3MGIifQ"
  }
}
```

4.1.5 异常示例

```
{
  "message": "用户名/密码错误!",
  "status": -2,
  "data": null
}
```

- 常见错误见附录

4.2 密文传输

4.2.1 请求参数

- 请求服务：业务系统 SNMS 服务器的 HTTP 端口（默认 8000）
- 请求方式：POST
- 请求路径：/identity/token/v1

参数	类型	是否必填	最大长度	备注	示例值
username	String	是	50	用户名（界面登陆的用户名）	admin
password	String	是	64	密码： 1. 首先 sha256 界面登陆密码获取 token 2. 再 sha256(token+时间戳)，时间戳格式 yyyy-MM-dd	58e2c92c46485fdbc35fdcd0814d6c0f000cad5aa156848ca5edaf29406b7661

4.2.2 请求示例

```
{  
  "username": "admin",  
  "password": "58e2c92c46485fdbc35fdcd0814d6c0f000cad5aa156848ca5edaf29406b7661"  
}
```

例子中的 password=sha256(sha256('12345') + '2019-08-15')

4.2.3 响应参数

参数	类型	是否必填	最大长度	备注	示例值
status	Int	-	-	状态码	0
message	String	-	-	状态码描述	"success"
data	Object	-	-	返回数据	{"token":}
data.token	String	-	-	秘钥身份信息	"xxx"

4.2.4 响应示例

```
{
  "message": "success",
  "status": 1,
  "data": {
    "token":
"eyJhbGciOiJIUzI1NiIsInR5cCI6IkpYLTJmMmU3MGIifQ"
  }
}
```

4.2.5 异常示例

```
{
  "message": "用户名/密码错误!",
  "status": -2,
  "data": null
}
```

- 常见错误请见 10 附录

5 标识相关接口

5.1 查询标识

5.1.1 请求参数

- 请求服务：业务系统 SNMS 服务器的 HTTP 端口（默认 8000）
- 请求方式：GET
- 请求路径：/identityv2/data/detail
- Header:

参数	类型	是否必填	最大长度	备注	示例值
Authorization	String	是	-	Bearer + 空格 + token(身份接口获取)	admin
Content-Type	String	是	-	application/json	application/json

- param:

参数	类型	是否必填	最大长度	备注	示例值
handle	String	是	255	要查询的标识	"88.709.911/123"

5.1.2 请求示例

```
/identityv2/data/detail?handle=88.709.911/123
```

5.1.3 响应参数

参数	类型	是否必填	最大长度	备注	示例值
status	Int	-	-	状态码	0
message	String	-	-	状态码描述	"success"
data	Object	-	-	返回数据	
data.prefix	String	-	-	前缀	"88.709.911"
data.handle	String	-	-	标识	"88.709.911/123"
data.templateVersion	String	-	-	模板版本	"666"
data.value	Array	-	-	标识属性	-
data.value[i].auth	String	-	-	权限码, 预留字段	-
data.value[i].index	Int	-	-	标识属性索引	1000
data.value[i].type	String	-	-	标识属性类型	"TEMPLATE_ID"
data.value[i].data	Object	-	-	标识属性内容	
data.value[i].data.format	String	-	-	标识属性内容格式 (现只支持 string)	"string"
data.value[i].data.value	String	-	-	标识属性内容值	"88.709.0000/6tcuB9XDqyPGyJK9Xm5h6wUTbtriaeDRjDAY4nbNN3Ta4TL0Szb34S2xUMBGwfEh"

5.1.4 响应示例

```
{
  "message": "success",
  "status": 1,
  "data": {
    "code": "200",
    "prefix": "88.1021.150",
    "handle": "88.1021.150/002",
    "templateVersion": "1.0",
    "value": [
      {
        "data": {
          "format": "string",
          "value": "1.0"
        },
        "auth": "1",
        "index": 1001,
        "type": "TEMPLATE"
      }
    ]
  }
}
```

5.1.5 异常示例

```
{
  "message": "缺少必要的请求参数: handle",
  "status": -2,
  "data": null
}
```

- 常见错误见附录

5.2 注册标识

5.2.1 请求参数

- 请求服务：业务系统 SNMS 服务器的 HTTP 端口（默认 8000）
- 请求方式：POST
- 请求路径：/identityv2/data
- Header

参数	类型	是否必填	最大长度	备注	示例值
Authorization	String	是		Bearer + 空格 + token(身份接口获取)	admin
Content-Type	String	是		application/json	application/json

- Body

参数	类型	是否必填	最大长度	备注	示例值
handle	String	是	255	要注册的标识	"88.709.911/1234"
templateVersion	String	是	128	数据模板的产品型号（请在业务系统的“标识注册-数据模板”模板中获取）	"666"
value	Array	是	-	标识属性	-
value[i].auth	String	否	-	权限码，预留字段	-
value[i].index	Int	是	11	标识属性索引（不能为1001）	2000

value[i].data	Object	是	-	标识属性内容	-
value[i].data.format	String	是	-	标识属性内容格式（现只支持string）	"string"
value[i].data.value	String	是	255	标识属性内容值	"88.709.0000/123"
value[i].data.type	String	是	128	标识属性类型（数据模板的：idType）	"test"

5.2.2 请求示例

```
{
  "handle": "88.1021.150/xx002",
  "templateVersion": "1.0",
  "value": [
    {
      "data": {
        "format": "string",
        "value": "小型机械 01"
      },
      "auth": "",
      "index": 2000,
      "type": "name"
    }
  ]
}
```

5.2.3 响应参数

参数	类型	是否必填	最大长度	备注	示例值
status	Int	-	-	状态码	0

message	String	-	-	状态码描述	"success"
data	Object	-	-	是否操作成功	true

5.2.4 响应示例

```
{
  "message": "success",
  "status": 1,
  "data": true
}
```

5.2.5 异常示例

```
{
  "message": "非法操作，索引 1000 在模板中不存在",
  "status": -2,
  "data": null
}
```

- 常见错误见附录

5.2.6 注意事项

- 标识属性索引，即 value[i].index 不能为 1001，其为预留索引
- 标识属性内容格式，即 value[i].format 暂时只支持 string
- 接口会根据 templateVersion 获取定义的元数据模板来限制注册数据
- index 和 type 必须和模板中的保持一致
- 模板 index 和 type 请在业务系统的“标识注册-数据模板-详情”页面中获取
- 如果接口返回的 HTTP 状态码为 504 则代表 Nginx 和后台服务超时，此时标识有可能注册成功也可能失败。这种情况建议重新注册标识，如果第二次调用接口时响应已存在，则代表标识注册成功

5.3 批量注册标识

5.3.1 请求参数

- 请求服务：业务系统 SNMS 服务器的 HTTP 端口（默认 8000）
- 请求方式：POST
- 请求路径：/identityv2/data/batchCreate
- Header

参数	类型	是否必填	最大长度	备注	示例值
Authorization	String	是	-	Bearer + 空格 + token(身份接口获取)	admin
Content-Type	String	是	-	application/json	application/json

- Body

参数	类型	是否必填	最大长度	备注	示例值
handle	String	是	255	要注册的标识	"88.709.911/1234"
templateVersion	String	是	128	数据模板的产品型号（请在业务系统的“标识注册-数据模板”模板中获取）	"666"
value	Array	是	-	标识属性	-
value[i].auth	String	否	-	权限码，预留字段	-
value[i].index	Int	是	11	标识属性索引（不能为 1001）	2000
value[i].data	Object	是	-	标识属性内容	-

value[i].data.format	String	是	-	标识属性内容格式 (现只支持string)	"string"
value[i].data.value	String	是	255	标识属性内容值	"88.709.0000/123"
value[i].data.type	String	是	128	标识属性类型(数据模板的: idType)	"test"

5.3.2 请求示例

```
[
  {
    "handle": "88.101.0042/001",
    "templateVersion": "1.0.0",
    "value": [
      {
        "data": {
          "format": "string",
          "value": "www.001.com"
        },
        "auth": "",
        "index": 2000,
        "type": "URL"
      },
      {
        "data": {
          "format": "string",
          "value": "www.002.com"
        },
        "auth": "",
        "index": 2001,
        "type": "URL2"
      }
    ]
  }
]
```

```
    }
  ]
},
{
  "handle": "88.101.0042/002",
  "templateVersion": "1.0.0",
  "value": [
    {
      "data": {
        "format": "string",
        "value": "www.003.com"
      },
      "auth": "",
      "index": 2000,
      "type": "URL"
    },
    {
      "data": {
        "format": "string",
        "value": "www.004.com"
      },
      "auth": "",
      "index": 2001,
      "type": "URL2"
    }
  ]
}
]
```

5.3.3 响应参数

参数	类型	是否必填	最大长度	备注	示例值
status	Int	-	-	状态码	0
message	String	-	-	状态码描述	"success"
data	Object	-	-	是否操作成功	true
data[i].msg	String	-	-	操作结果	"success"
data[i].handle	String	-	-	操作标识	"88.709.911/123"

5.3.4 响应示例

```
{
  "message": "success",
  "status": 1,
  "data": [
    {
      "handle": "88.101.0042/001",
      "msg": "success"
    },
    {
      "handle": "88.101.0042/002",
      "msg": "success"
    }
  ]
}
```


5.3.5 异常示例

```
{
  "message": "success",
  "status": 1,
  "data": [
    {
      "handle": "88.101.0042/001",
      "msg": "success"
    },
    {
      "handle": "88.101.0042/001",
      "msg": "标识已存在"
    }
  ]
}
```

- 常见错误见附录

5.3.6 注意事项

- 标识属性索引，即 value[i].index 不能为 1001，其为预留索引
- 标识属性内容格式，即 value[i].format 暂时只支持 string
- 接口会根据 templateVersion 获取定义的元数据模板来限制注册数据
- 批量注册最大支持 2000 条，超出则给出提示信息
- 单并发下，推荐每次批注册 100-1500 个标识
- 如果接口返回的 HTTP 状态码为 504 则代表 Nginx 和后台服务超时，此时标识有可能注册成功也可能失败。这种情况建议重新注册标识，如果第二次调用接口时响应标识已存在，则代表标识注册成功

5.4 更新标识

5.4.1 请求参数

- 请求服务：业务系统 SNMS 服务器的 HTTP 端口（默认 8000）
- 请求方式：PUT
- 请求路径：/identityv2/data
- Header（同注册标识）
- Body（同注册标识）

5.4.2 请求示例

同注册标识

5.4.3 响应参数

同注册标识

5.4.4 响应示例

同注册标识

5.4.5 异常示例

同注册标识

5.4.6 注意事项

同注册标识

5.5 批量更新标识

5.5.1 请求参数

- 请求服务：业务系统 SNMS 服务器的 HTTP 端口（默认 8000）
- 请求方式：PUT
- 请求路径：/identityv2/data/batchUpdate
- Header（同批量注册标识）
- Body（同批量注册标识）

5.5.2 请求示例

同批量注册标识

5.5.3 响应参数

同批量注册标识

5.5.4 响应示例

同批量注册标识

5.5.5 异常示例

同批量注册标识

5.5.6 注意事项

同批量注册标识

5.6 删除标识

5.6.1 请求参数

- 请求服务：业务系统 SNMS 服务器的 HTTP 端口（默认 8000）
- 请求方式：DELETE
- 请求路径：/identityv2/data
- Header

参数	类型	是否必填	最大长度	备注	示例值
Authorization	String	是	-	Bearer + 空格 + token(身份接口获取)	admin
Content-Type	String	是	-	application/json	application/json

- Body

参数	类型	是否必填	最大长度	备注	示例值
handle	String	是	255	要删除的标识	"88.709.911/123"

5.6.2 请求示例

```
{  
  "handle": "88.1021.150/xx002"  
}
```

5.6.3 响应参数

参数	类型	是否必填	最大长度	备注	示例值
status	Int	-	-	状态码	0
message	String	-	-	状态码描述	"success"
data	Object	-	-	是否操作成功	true

5.6.4 响应示例

```
{  
  "message": "success",  
  "status": 1,  
  "data": true  
}
```

5.6.5 异常示例

```
{  
  "message": "没有找到标识",  
  "status": -2,  
  "data": null  
}
```

- 常见错误见附录

5.7 批量删除标识

5.7.1 请求参数

- 请求服务：业务系统 SNMS 服务器的 HTTP 端口（默认 8000）
- 请求方式：DELETE
- 请求路径：/identityv2/data/batchDelete
- Header

参数	类型	是否必填	最大长度	备注	示例值
Authorization	String	是	-	Bearer + 空格 + token(身份接口获取)	admin
Content-Type	String	是	-	application/json	application/json

- Body

参数	类型	是否必填	最大长度	备注	示例值
handle	String	是	255	要删除的标识	"88.709.911/123"

5.7.2 请求示例

```
[  
  "86.709.612/cc", "86.709.612/cc1"  
]
```

5.7.3 响应参数

参数	类型	是否必填	最大长度	备注	示例值
status	Int	-	-	状态码	0
message	String	-	-	状态码描述	"success"
data	Object	-	-	是否操作成功	true
data[i].msg	String	-	-	操作结果	"success"
data[i].handle	String	-	-	操作标识	"88.709.911/123"
data[i].code	Int	-	-	操作码	1

5.7.4 响应示例

```
{
  "message": "success",
  "status": 1,
  "data": [
    {
      "handle": "86.709.612/cc",
      "code": 1,
      "msg": "success"
    },
    {
      "handle": "86.709.612/cc1",
      "code": 1,
      "msg": "success"
    }
  ]
}
```

5.7.5 异常示例

```
{
  "message": "success",
  "status": 1,
  "data": [
    {
      "handle": "86.709.612/cc",
      "code": -2,
      "msg": "标识不存在"
    },
    {
      "handle": "86.709.612/cc",
      "code": -2,
      "msg": "标识不存在"
    }
  ]
}
```

- 常见错误请见附录

5.7.6 注意事项

- 批量删除最大支持 2000 条，超出则给出提示信息
- 单并发下，推荐每次批量删除 100-1500 个标识

6. 数据模板相关接口

6.1 查询数据模板

数据模板查询接口用来查询已经建立的数据模板相关信息, 用户可以通过此接口查询数据模板详细信息

6.1.1 请求参数

- 请求服务: 业务系统 SNMS 服务器的 HTTP 端口 (默认 8000)
- 请求方式: GET
- 请求路径: /snms/api/v3/template
- Header: 同上
- Param

参数	类型	是否必填	最大长度	备注	示例值
prefix	String	是	64	前缀	88.888.888
version	String	是	128	模板版本	test

6.1.2 请求示例

```
/snms/api/v3/template?prefix=88.888.888&version=test
```

6.1.3 响应参数

- 公共响应参数

参数	类型	是否必填	最大长度	备注	示例值
status	Integer	是	-	状态码 (详见状态码说明)	1
message	String	是	-	状态码描述	success

● 响应参数

参数	类型	是否必填	最大长度	备注	示例值
prefix	String	必填	-	前缀	88.101.5
version	String	必填	-	模板版本	1.0.1
industryCategory	String	必填	-	行业门类	A
industrySpecific	String	必填	-	行业大类	01
industryTrade	String	必填	-	行业中类	011
industrySubclass	String	必填	-	行业小类	0111
type	Integer	必填	-	元数据对象类型[枚举值：1：主动标识载体；2：其他]	1
description	String	非必填	-	描述	模板 1.0.1
items	Array	必填	-	模板内容	-
items[i].name	String	必填	-	中文名称	模板
items[i].idType	String	必填	-	英文名称	ip
items[i].required	Boole	非必填	-	非必填项	false
items[i].metadata	Array	必填	-	数据限制	-
items[i].metadata.type	String	非必填	-	数据类型（只支持String）	String
items[i].metadata.minLength	Int	必填	-	最小长度	1
items[i].metadata.maxLength	Int	必填	-	最大长度	10

6.1.4 响应示例

```
{
  "message": "success",
  "status": 1,
  "data": {
    "id": 177,
    "prefix": "88.101.5",
    "name": "",
    "version": "1.0.1",
    "industryCategory": "A",
    "industrySpecific": "01",
    "industryTrade": "011",
    "industrySubclass": "0111",
    "type": 1,
    "description": "模板 1.0.1",
    "items": [
      {
        "name": "e1",
        "idType": "ip",
        "metadata": {
          "type": "string",
          "minLength": 1,
          "maxLength": 10
        },
        "required": false
      }
    ]
  }
}
```

6.1.5 异常示例

```
{
  "message": "系统繁忙",
  "status": -1
  "data": null
}
```

6.2 新增数据模板

用户可用此接口新增加数据模板

6.2.1 请求参数

- 请求服务：业务系统 SNMS 服务器的 HTTP 端口（默认 8000）
- 请求方式：POST
- 请求路径：/snms/api/v3/template
- Header：同上
- Body

参数	类型	是否必填	最大长度	备注	示例值
prefix	String	必填	-	前缀	88.101.5
version	String	必填	-	模板版本	1.0.1
industryCategory	String	必填	-	行业门类	A
industrySpecific	String	必填	-	行业大类	01
industryTrade	String	必填	-	行业中类	011
industrySubclass	String	必填	-	行业小类	0111
type	Integer	必填	-	元数据对象类型 [枚举值： 1:主动标	1

				识载体、 2:其他]	
description	String	非必填	-	描述	模板 1.0.1
items	Array	必填	-	模板内容	-
items[i].name	String	必填	-	中文名称	模板
items[i].idType	String	必填	-	英文名称	ip
items[i].required	Boole	非必填	-	是否必填 项	false
items[i].metadata	Array	必填	-	数据限制	-
items[i].metadata.type	String	非必填	-	数据类型 (现只支持 String)	string
items[i].metadata.minLength	Int	必填	-	最小长度	1
items[i].metadata.maxLength	Int	必填	-	最大长度	10

6.2.2 请求示例

```
{
  "prefix": "88.101.5",
  "version": "1.0.0",
  "industryCategory": "A",
  "industrySpecific": "01",
  "industryTrade": "011",
  "industrySubclass": "0111",
  "type": 1,
  "description": "测试模板",
  "items": [
    {
      "name": "e1",
```

```

        "idType": "ip",
        "metadata": {
            "type": "string",
            "minLength": 1,
            "maxLength": 10
        },
        "required": false
    }
]
}

```

6.2.3 响应参数

参数	类型	是否必填	最大长度	备注	示例值
status	Integer	是	-	状态码(详见 状态码说明)	1
message	String	是	-	状态码描述	success
data	Boolean	是	-	是否操作成功	true

6.2.4 响应示例

```

{
    "message": "success",
    "status": 1,
    "data": true
}

```

6.2.5 异常示例

```
{
  "message": "系统繁忙",
  "status": -1
  "data": null
}
```

6.2.6 注意事项

- items[i].metadata.type 必须为小写 string

6.3 删除数据模板

6.3.1 请求参数

- 请求服务：业务系统 SNMS 服务器的 HTTP 端口（默认 8000）
- 请求方式：DELETE
- 请求路径：/snms/api/v3/template
- Header：同上
- Body

参数	类型	是否必填	最大长度	备注	示例值
prefix	String	必填	64	前缀	88.101.0042
version	String	必填	128	模板版本	1.0.1

6.3.2 请求示例

```
{
  "prefix": "88.101.0042",
  "version": "1.0.1"
}
```

6.3.3 响应参数

参数	类型	是否必填	最大长度	备注	示例值
status	Integer	必填	-	状态码(详见状态码说明)	1
message	String	必填	-	状态码描述	success
data	Boolean	必填	-	是否操作成功	true

6.3.4 响应示例

```
{
  "message": "success",
  "status": 1,
  "data": true
}
```

6.3.5 异常示例

```
{
  "message": "系统繁忙",
  "status": -1
  "data": null
}
```


7. 企业注册相关接口

7.1 企业注册

7.1.1 请求参数

- 请求服务：业务系统 SNMS 服务器的 HTTP 端口（默认 8000）
- 请求方式：POST
- 请求路径：/snms/api/v3/ent/apply
- Header：同上
- Body

参数	类型	是否必填	最大长度	备注	示例值
sysUser	Object	必填	-	用户信息	-
sysUser.email	String	必填	50	邮箱	teleinfo@admin.com
sysUser.mobile	String	必填	50	手机号	13165157233
sysUser.password	String	必填	64	密码	8d969eef6e
sysUser.remarks	String	非必填	-	备注	-
sysUser.userName	String	必填	50	用户名	teleinfo
entBasicInfo	Object	必填	-	企业资质信息	-
entBasicInfo.orgName	String	必填	255	单位名称	北京泰尔英福网络科技有限责任公司
entBasicInfo.orgNature	String	必填	1	单位性质 [枚举值：1	1

				国有控股 2 民营控股 3 外商控股 4 事业单位 5 民营非盈利 组织]	
entBasicInfo.orgAddr	String	必填	255	单位地址- 详细地址	苏家坨中 关村科技 园翠湖云 中心 21 号 楼
entBasicInfo.orgAddrProvince	String	必填	8	单位地址- 省	110000
entBasicInfo.orgAddrCity	String	必填	8	单位地址- 市	110100
entBasicInfo.orgAddrCounty	String	非必填	8	单位地址- 区	110108
entBasicInfo.orgCrtType	String	必填	1	单位证件类型 [枚举值: 1 统一社会 信用代码 2 其他]	1
entBasicInfo.orgCrtCode	String	必填	32	单位证件号	911101085 89104047H
entBasicInfo.orgCrtImgRid	Long	必填	20	营业执照	7
entBasicInfo.orgDesc	String	非必填	1024	单位简介	Teleinfo (北京泰 尔英福网 络科技有 限责任公 司)是中

					国信息通信研究院（CAICT）的全资子公司和互联网关键技术成果转化平台
entBasicInfo. industryCategory	String	必填	8	行业门类	I
entBasicInfo. industrySpecific	String	必填	8	行业大类	65
entBasicInfo. website	String	非必填	255	官方网站	www.teleinfo.cn
entBasicInfo. regAuthority	String	非必填	255	注册机关	
entBasicInfo. regCapital	Long	非必填	20	注册资本	1200
entBasicInfo. establishDate	Date	非必填	-	成立日期	2012-01-06
entBasicInfo. periodValidity	Date	非必填	-	有效期	2032-01-05
entBasicInfo. contactName	String	必填	128	联系人名称	张三
entBasicInfo. contactCertificateType	Integer	必填	1	联系人证件类型[枚举值：1 中国居民身份证 2 护照 3 其他]	1

entBasicInfo. contactCr tNo	String	必填	32	联系人证件 号	412724197 805022136
entBasicInfo. contactCr tBackImgRid	Long	非必填	20	联系人证件 反面照片	8
entBasicInfo. contactCr tFrontImgRid	Long	非必填	20	联系人证件 正面照片	9
entBasicInfo. contactEm ail	String	必填	128	联系人邮箱	zhangsan@ admin.com
entBasicInfo. contactPh one	String	必填	16	联系人手机	139657572 03
entBasicInfo. legalName	String	必填	128	法定代表人 姓名	王五
entBasicInfo. legalCrtT ype	String	必填	1	法定代表人 证件类型	1
entBasicInfo. legalCrtN o	String	必填	32	法定代表人 证件号	412724197 805022136
entBasicInfo. legalCrtB ackImgRid	Long	必填	20	法定代表人 证件照片反 面	10
entBasicInfo. legalCrtF rontImgRid	Long	必填	20	法定代表人 证件正面照 片	11
entBasicInfo. legalEmai l	String	非必填	128	法定代表人 邮箱	wangwu@ad min.com
entBasicInfo. legalFax	String	非必填	255	法定代表人 传真	
entBasicInfo. legalPhon e	String	非必填	16	法定代表人 手机号	139657572 03
entBasicInfo. entPrefix	String	必填	64	企业前缀	88. 800. 12 3123112

entRegisterManageInfo	Object	必填	-	企业标识注册管理系统信息	-
entRegisterManageInfo. entInfoSyses	List	必填	-	企业系统部署信息（可以添加多组）	-
entRegisterManageInfo. entInfoSyses. sysType	Integer	非必填	1	系统部署类型：1 标识注册系统 2 标识注册数据 3 注册数据备份 4 解析服务器 5 标识服务系统备份。 （标识注册系统、标识注册数据、注册数据备份、解析服务器必填，标识服务系统备份非必填）	1
entRegisterManageInfo. entInfoSyses. deployMode	Integer	必填	1	部署方式： 1 本地化部署 2 云部署	1
entRegisterManageInfo. entInfoSyses. deployAddrProvince	String	非必填	8	部署省 如果选择本地化部署，	110000

				则该字段必填。	
entRegisterManageInfo. entInfoSyses. deployAdd rCity	String	非必填	8	部署市 如果选择本地化部署， 则该字段必填	110100
entRegisterManageInfo. entInfoSyses. deployAdd rCounty	String	非必填	8	部署区 如果选择本地化部署， 则该字段必填	110108
entRegisterManageInfo. entInfoSyses. deployAdd r	String	非必填	255	部署地址 如果选择本地化部署， 则该字段必填	苏家坨中关村科技园翠湖云中心 21 号楼
entRegisterManageInfo. entInfoSyses. ipPort	String	非必填	255	部署 IP 及端口（只有注册系统才有这个字段非必填） 格式为 [x. x. x. x]: xxx 或 [xxxx:xxxx :xxxx:: ...]:xxx,	[127. 0. 0. 1]:8080

				多个之间用英文分号分隔	
entRegisterManageInfo. entInfoSyses.name	String	非必填	255	云服务商名字 如果选择云部署，则该字段必填	阿里云
entRegisterManageInfo. servSysBuildType	Integer	必填	1	服务系统建设，建设类型[枚举值：1 自营 2 委托]	1
entRegisterManageInfo. servSysBuildName	String	非必填	255	服务系统建设委托机构名称	-
entRegisterManageInfo. servSysBuildContractFileRid	Long	非必填	20	服务系统建设合同	-
entRegisterManageInfo. servSysOperType	Integer	必填	1	服务系统运营类型[枚举值：1 自营 2 委托]	1
entRegisterManageInfo. servSysOperName	String	非必填	255	服务系统运营委托机构名称	-
entRegisterManageInfo. servSysOperContractFileRid	Long	非必填	20	服务系统运营合同	-

entHostingAndIdentifyServeInfo	Object	非必填	-	企业灾备与标识服务信息	-
entHostingAndIdentifyServeInfo.dataHostingOrg	String	非必填	255	数据托管单位	-
entHostingAndIdentifyServeInfo.dataHostingContractFileRid	Long	非必填	20	数据托管合同	-
entHostingAndIdentifyServeInfo.servHostingOrg	String	非必填	255	服务托管单位	-
entHostingAndIdentifyServeInfo.servHostingContractFileRid	Long	非必填	20	服务托管合同	-
entHostingAndIdentifyServeInfo.entInfoSerIndustries	List	非必填	-	服务行业 (可以添加多组)	-
entHostingAndIdentifyServeInfo.entInfoSerIndustries.industryCategory	String	非必填	8	服务行业门类	-
entHostingAndIdentifyServeInfo.entInfoSerIndustries.industrySpecific	String	非必填	8	服务行业大类	-
entHostingAndIdentifyServeInfo.entInfoSerIndustries.industryTrade	String	非必填	8	服务行业中类	-
entHostingAndIdentifyServeInfo.entInfoSerIndustries.industrySmall	String	非必填	8	服务行业小类	-

ustries. industrySubclasses					
entHostingAndIdentifyServeInfo. extWebName	String	非必填	255	对外提供标识服务的网站名称	-
entHostingAndIdentifyServeInfo. extDomain	String	非必填	255	对外提供标识服务的网站域名	-
entHostingAndIdentifyServeInfo. extIpAddr	String	非必填	255	对外提供标识服务的网站 IP 地址 支持 IPv4 和 IPv6，多个 IP 间以英文分号分隔	-
entHostingAndIdentifyServeInfo. entInfoLicenses	List	非必填	-	互联网域名或增值电信业务经营相关许可证 (可以添加多组)	-
entHostingAndIdentifyServeInfo. entInfoLicenses. licenceNo	String	非必填	255	互联网域名或增值电信业务经营相关许可证号	-
entHostingAndIdentifyServeInfo. entInfoLicenses. licenceType	Integer	非必填	20	互联网域名或增值电信业务经营相关许可[枚 举值：1. 域	-

				名根服务器 运行机构许 可证 2. 域 名注册管理 机构许可证 3. 域名注册 服务机构许 可证 4. 增 值电信业务 经营许可 证]	
--	--	--	--	---	--

7.1.2 请求示例

```

{
  "sysUser": {
    "userName": "teleinfo",
    "password":
"8d969eef6ecad3c29a3a629280e686cf0c3f5d5a86aff3ca12020c923adc6c92",
    "email": "teleinfo@admin.com",
    "mobile": "13165157233",
    "remarks": ""
  },
  "entBasicInfo": {
    "orgName": "北京泰尔英福网络科技有限责任公司",
    "orgNature": 1,
    "orgAddr": "苏家坨中关村科技园翠湖云中心 21 号楼",
    "orgAddrProvince": "110000",
    "orgAddrCity": "110100",
    "orgAddrCounty": "110108",
    "orgCrtType": 1,
    "orgCrtCode": "91110108589104047H",
    "orgCrtImgRid": 7,

```

"orgDesc": "Teleinfo（北京泰尔英福网络科技有限责任公司）是中国信息通信研究院（CAICT）的全资子公司和互联网关键技术成果转化平台，成立于2012年。Teleinfo作为领先的互联网关键服务提供商，提供基于域名的网络数据与安全应用服务，帮助个人和企业轻松建立稳定、高效的在线体验。",

```
"industryCategory": "I",
"industrySpecific": "65",
"website": "www.teleinfo.cn",
"regAuthority": "",
"regCapital": 1200,
"establishDate": "2012-01-06",
"periodValidity": "2032-01-05",
"contactName": "张三",
"contactCrtType": 1,
"contactCrtNo": "412724197805022136",
"contactCrtBackImgRid": 8,
"contactCrtFrontImgRid": 9,
"contactEmail": "zhangsan@admin.com",
"contactPhone": "13965757203",
"legalName": "王五",
"legalCrtType": 1,
"legalCrtNo": "412724197805022136",
"legalCrtBackImgRid": 10,
"legalCrtFrontImgRid": 11,
"legalEmail": "wangwu@admin.com",
"legalFax": "",
"legalPhone": "13965757203",
"entPrefix": "88.800.123123112"
```

},

```
"entRegisterManageInfo": {
```

```
  "entInfoSyses": [
```

```
    {
```

```
      "sysType": 1,
```

```
      "deployMode": 1,
```

```
    "deployAddrProvince": "110000",
    "deployAddrCity": "110100",
    "deployAddrCounty": "110108",
    "deployAddr": "苏家坨中关村科技园翠湖云中心 21 号楼",
    "ipPort": "[127.0.0.1]:8080"
  },
  {
    "sysType": 2,
    "deployMode": 2,
    "name": "阿里云"
  },
  {
    "sysType": 3,
    "deployMode": 1,
    "deployAddrProvince": "110000",
    "deployAddrCity": "110100",
    "deployAddrCounty": "110108",
    "deployAddr": "苏家坨中关村科技园翠湖云中心 21 号楼"
  },
  {
    "sysType": 4,
    "deployMode": 1,
    "deployAddrProvince": "110000",
    "deployAddrCity": "110100",
    "deployAddrCounty": "110108",
    "deployAddr": "苏家坨中关村科技园翠湖云中心 21 号楼"
  },
  {
    "sysType": 5,
    "deployMode": 1,
    "deployAddrProvince": "110000",
    "deployAddrCity": "110100",
    "deployAddrCounty": "110108",
```

```
        "deployAddr": "苏家坨中关村科技园翠湖云中心 21 号楼"
    }
],
"servSysBuildType": 1,
"servSysOperType": 1
},
"entHostingAndIdentifyServeInfo": {
    "dataHostingOrg": "泰尔英福数据托管单位",
    "servHostingOrg": "泰尔英福服务托管单位",
    "entInfoSerIndustries": [
        {
            "industryCategory": "I",
            "industrySpecific": "65",
            "industryTrade": "651",
            "industrySubclass": "6513"
        }
    ],
    "extWebName": "泰尔英福二级节点标识业务管理系统",
    "extDomain": "snms.teleinfo.cn",
    "extIpAddr": "127.0.0.1",
    "entInfoLicenses": [
        {
            "licenceType": 1,
            "licenceNo": "412341234123453453"
        }
    ]
}
}
```

7.1.3 响应参数

参数	类型	是否必填	最大长度	备注	示例值
status	Integer	必填	-	状态码(详见状态码说明)	1
message	String	必填	-	状态码描述	success
data	Boolean	必填	-	是否操作成功	true

7.1.4 响应示例

```
{
  "message": "success",
  "status": 1,
  "data": true
}
```

7.1.5 异常示例

```
{
  "message": "系统繁忙",
  "status": -1
  "data": null
}
```

7.1.6 注意事项

- sysUser.password 为 sha256 加密后的密码
- sysUser.userName、sysUser.mobile、sysUser.email 唯一
- entBasicInfo.orgCrtType、entBasicInfo.orgCrtCode 联合唯一
- 文件 rid 字段值来源于文件上传接口返回的文件 id，文件 id 只能被用户关联一次，关联后不能再被其他用户关联

- 服务行业和省市区，需要符合国家标准对应关系，细节请查看附件字典
- 只有管理员角色能调用该接口（例：admin 用户）

7.2 文件上传

7.2.1 请求参数

- 请求服务：业务系统 SNMS 服务器的 HTTP 端口（默认 8000）
- 请求方式：POST
- 请求路径： /snms/api/file/upload
- Header：同上
- Body

参数	类型	是否必填	最大长度	备注	示例
file	multipart/form-data	必填	-	文件	-

7.2.2 请求示例

The screenshot shows a REST client interface for a POST request to the endpoint `{{url_snms}}/snms/api/file/upload`. The request body is set to `form-data`. A file named `身份证.jpg` is attached to the `file` key. The response status is `200 OK` with a response time of `351 ms` and a body size of `298 B`. The response body is displayed in JSON format:

```

1 {
2   "message": "success",
3   "status": 1,
4   "data": {
5     "id": 841,
6     "path": "8ca4fb61-72bf-46ec-9c77-f36cbabd5d77.jpg"
7   }
8 }

```

7.2.3 响应参数

● 公共响应参数

参数	类型	是否必填	最大长度	备注	示例值
status	Integer	是	-	状态码(详见 状态码说明)	1
message	String	是	-	状态码描述	success

● 响应参数

参数	类型	是否必填	最大长度	备注	示例值
id	Long	必填	-	编号	834
path	String	必填	-	文件虚拟路径	c9f001c0-f82e-4430-a867-360a3e6d6b1e.jpg

7.2.4 响应示例

```
{
  "message": "success",
  "status": 1,
  "data": {
    "id": 834,
    "path": "c9f001c0-f82e-4430-a867-360a3e6d6b1e.jpg"
  }
}
```

7.2.5 异常示例

```
{
  "message": "系统繁忙",
  "status": -1,
  "data": null
}
```


7.2.5 注意事项

- 只有管理员角色能调用该接口（例：admin 用户）
- 图片大小限制在 1M 以内，PDF 文件限制 5M 以内

8 前缀配置接口

- 前缀配置时，如果想要托管前缀，选择“托管前缀配置”，执行成功后，用户将变成托管用户；前缀配置时，如果不想托管前缀，选择“未托管前缀配置”，执行成功后，用户仍然为企业用户。
- 两个接口的请求路径、请求方式、响应参数均相同，只有请求参数不同。

8.1 托管前缀配置

8.1.1 请求参数

- 请求服务：业务系统 SNMS 服务器的 HTTP 端口（默认 8000）
- 请求方式：POST
- 请求路径：/snms/api/ent/config
- Header：同上
- Body

参数	类型	是否必填	最大长度	备注	示例值
proxyServerId	Long	必填	20	托管服务器 id	1
entPrefixConfig	Object	必填	-	配置信息	
entPrefixConfig.entPrefixString	String	必填	64	企业前缀	88.101.1304

8.1.2 请求示例

```
{
  "proxyServerId": 1,
  "entPrefixConfig": {
    "entPrefix": "88.101.1304"
  }
}
```

```
}
```

8.1.3 响应参数

参数	类型	是否必填	最大长度	备注	示例值
status	Integer	必填	-	状态码(详见 状态码说明)	1
message	String	必填	-	状态码描述	success
data	Boolean	必填	-	是否操作成功	true

8.1.4 响应示例

```
{  
  "message": "success",  
  "status": 1,  
  "data": true  
}
```

8.1.5 异常示例

```
{  
  "message": "系统繁忙",  
  "status": -1  
  "data": null  
}
```

8.1.6 注意事项

- 托管服务器 id 在界面“系统管理-托管配置”中可查
- 该接口调用的前提：企业已申请且国家顶级节点业务管理系统审核通过
- 只有管理员角色能调用该接口（例：admin 用户）

8.2 未托管前缀配置

8.2.1 请求参数

- 请求服务：业务系统 SNMS 服务器的 HTTP 端口（默认 8000）
- 请求方式：POST
- 请求路径：/snms/api/ent/config
- Header：同上
- Body

参数	类型	是否必填	最大长度	备注	示例值
entPrefixConfig	Object	必填	-	配置信息	-
entPrefixConfig.entPrefix	String	必填	64	企业前缀	88.101.1304
entPrefixConfig.hdlType	String	必填	255	hdl 类型	HS_SITE
entPrefixConfig.httpPort	String	非必填	11	http 端口	
entPrefixConfig.ip	String	必填	255	ip 地址	2031:0000:1F1F:0000:0000:0100:11A0:ADD
entPrefixConfig.ipType	String	必填	1	ip 类型 4:V4, 6:V6	
entPrefixConfig.tcpPort	String	非必填	11	tcp 端口	2643
entPrefixConfig.udpPort	String	非必填	11	udp 端口	-

8.2.2 请求示例

```
{
  "entPrefixConfig": {
    "entPrefix": "88.101.1304",
    "hdlType": "HS_SITE",
    "ipType": 6,
    "ip": "2031:0000:1F1F:0000:0000:0100:11A0:ADDF",
    "tcpPort": "2643",
    "udpPort": "",
    "httpPort": ""
  }
}
```

8.2.3 响应参数

参数	类型	是否必填	最大长度	备注	示例值
status	Integer	必填	-	状态码(详见状态码说明)	1
message	String	必填	-	状态码描述	success
data	Boolean	必填	-	是否操作成功	true

8.2.4 响应示例

```
{
  "message": "success",
  "status": 1,
  "data": true
}
```

8.2.5 异常示例

```
{  
  "message": "系统繁忙",  
  "status": -2  
  "data": null  
}
```

8.2.6 注意事项

- 该接口调用的前提：企业已申请且国家顶级节点业务管理系统审核通过
- http 端口、tcp 端口、udp 端口至少填写一个
- 只有管理员角色能调用该接口（例：admin 用户）

9. 企业前缀相关接口

9.1 前缀查询

9.1.1 请求参数

- 请求服务：业务系统 SNMS 服务器的 HTTP 端口（默认 8000）
- 请求方式：GET
- 请求路径：/snms/api/prefix/query
- Header：同上
- Param

参数	类型	是否必填	最大长度	备注	示例值
prefix	String	是	64	要查询的前缀	88.709.1

9.1.2 请求示例

```
/snms/api/prefix/query?prefix=88.709.1
```

9.1.3 响应参数

- 公共响应参数

参数	类型	是否必填	最大长度	备注	示例值
status	Integer	是	-	状态码(详见 状态码说明)	1
message	String	是	-	状态码描述	success
data	Object	是	-	返回数据	-

● 响应参数

参数	参数类型	是否必填	最大长度	备注	示例值
data.prefix	String	是	-	前缀名称	88.709.1
data.createDate	String	是	-	前缀创建时间	2020-02-0711:45:35
data.ghrName	String	是	-	前缀注册服务机构	工业互联网标识解析国家顶级节点--北京
data.status	Int	是	-	前缀状态（状态是否有效 0 停用 1 启用 2 待删除 3 被驳回 4 待审核 5 审核中）	1
data.entNameCn	String	是	-	企业中文名称	layone
data.entWebSite	String	是	-	企业官方地址	
data.entIndustry	String	是	-	企业所属行业	B
data.entAddrCn	String	是	-	企业中文地址	eee
data.entDesc	String	是	-	企业简介	

9.1.4 响应示例

```
{
  "message": "success",
  "status": 1,
  "data": {
    "prefix": "88.709.1",
    "createDate": "2020-02-0711:45:35",
    "ghrName": "工业互联网标识解析国家顶级节点--北京",
    "status": 1,
  }
}
```



```
    "entNameCn": "layone",
    "entSite": null,
    "entIndustry": "B",
    "entAddrCn": "eee",
    "entDesc": null
  }
}
```

9.1.5 异常示例

```
{
  "message": "系统繁忙",
  "status": -2
  "data": null
}
```

9.1.6 注意事项

- 只有管理员角色能调用该接口（例：admin 用户）

10. 附录

10.1 状态码说明

状态码	说明
-1	没有登录，需要验证
1	成功
-2	业务失败，错误原因请参见 message 字段
-3	没有权限
-4	系统内部错误

10.2 常见注意事项

1. 请求地址是什么？

访问界面的路径：<http://127.0.0.1:8000/snms/ui>

API 的访问路径为：<http://127.0.0.1> + 请求路径

2. Token 的时效为多久？

为保证安全，Token 会在 24 小时后失效，请定期更换 Token 密钥